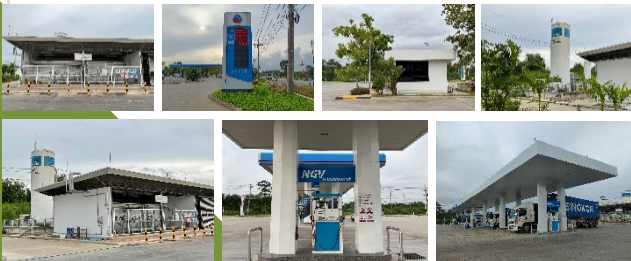


บทที่ 3

ผลการปฏิบัติตามมาตรการติดตาม
และตรวจสอบผลกระทบสิ่งแวดล้อม



บทที่ 3

ผลการปฏิบัติตามมาตรการติดตามและตรวจสอบผลกระทบสิ่งแวดล้อม

ในบทนี้ จะเป็นการนำเสนอรายละเอียดเกี่ยวกับการปฏิบัติตามมาตรการติดตามตรวจสอบผลกระทบสิ่งแวดล้อม โครงการวางท่อส่งก๊าซธรรมชาติไปยังสถานีบริการก๊าซธรรมชาติ เอ.ที. ปิโตรเลียม ของบริษัท เอ.ที.ปิโตรเลียม จำกัด ในระยะดำเนินการ ระหว่างเดือนมกราคมถึงเดือนมิถุนายน 2567 ว่าโครงการได้มีการปฏิบัติตามมาตรการติดตามตรวจสอบผลกระทบสิ่งแวดล้อมตามที่ระบุในมาตรการป้องกันและแก้ไขผลกระทบสิ่งแวดล้อมและมาตรการติดตามตรวจสอบผลกระทบสิ่งแวดล้อม (ภาคผนวก ข) โดยครบถ้วนหรือไม่ และมีการปฏิบัติตามแต่ละมาตรการอย่างไร รวมทั้งเมื่อปฏิบัติตามมาตรการนั้นๆ แล้วมีผลอย่างไร โดยมีรายละเอียด ดังนี้

3.1 วิธีการตรวจสอบการปฏิบัติตามมาตรการติดตามตรวจสอบผลกระทบสิ่งแวดล้อม

บริษัท ซีเอ็มเอส เอ็นจิเนียริง แอนด์ แมนเนจเม้นท์ จำกัด ซึ่งทำหน้าที่เป็นบุคคลที่สาม (Third Party) ของโครงการ ดำเนินการติดตามตรวจสอบการปฏิบัติตามมาตรการติดตามตรวจสอบผลกระทบสิ่งแวดล้อมของโครงการ โดยการตรวจสอบรายงานหรือบันทึกที่เกี่ยวข้องกับดัชนีตรวจวัดที่ระบุไว้ในแผนปฏิบัติการด้านสังคมและการมีส่วนร่วมของประชาชน และแผนปฏิบัติการด้านอาชีวอนามัยและความปลอดภัย

3.2 ผลการปฏิบัติตามมาตรการติดตามตรวจสอบผลกระทบด้านสิ่งแวดล้อม

ผลการปฏิบัติตามมาตรการติดตามตรวจสอบผลกระทบด้านสิ่งแวดล้อม โครงการท่อส่งก๊าซธรรมชาติไปยังสถานีบริการก๊าซธรรมชาติ เอ.ที. ปิโตรเลียม ของบริษัท เอ.ที.ปิโตรเลียม จำกัด ในระยะดำเนินการ ระหว่างเดือนมกราคมถึงเดือนมิถุนายน 2567 โดยมีรายละเอียดแสดงดังตารางที่ 3-1

บทที่ 3 |

ผลการปฏิบัติตามมาตรการติดตามและตรวจสอบผลกระทบสิ่งแวดล้อม

ตารางที่ 3-1 ผลการปฏิบัติตามมาตรการติดตามและตรวจสอบผลกระทบสิ่งแวดล้อมของโครงการวางท่อส่งก๊าซธรรมชาติไปยังสถานีบริการก๊าซธรรมชาติ เอ.ที. ปิโตรเลียม ของบริษัท เอ.ที.ปิโตรเลียม จำกัด (ระยะดำเนินการ)

มาตรการติดตามตรวจสอบคุณภาพสิ่งแวดล้อม		รายละเอียดการปฏิบัติตามมาตรการ และประสิทธิภาพของการดำเนินงาน
1. แผนปฏิบัติการด้านสังคมและการมีส่วนร่วมของประชาชน		
ดัชนีตรวจวัด :	ข้อคิดเห็นและข้อเสนอแนะจากหน่วยงานและชุมชนใกล้เคียง	โครงการได้มีการจัดทำบันทึกข้อคิดเห็นและข้อเสนอแนะจากหน่วยงานและชุมชนใกล้เคียง โดยการรวบรวมผ่านช่องทางการรับเรื่องร้องเรียน ได้แก่ กล่องรับเรื่องร้องเรียน โทรศัพท์ และอีเมล ซึ่งตั้งแต่ช่วงเดือนมกราคมถึงเดือนมิถุนายน 2567 ไม่พบข้อคิดเห็นและข้อเสนอแนะที่เป็นข้อห่วงกังวลจากหน่วยงานและชุมชนใกล้เคียงที่มีต่อโครงการแต่อย่างใด แสดงดังภาคผนวก 8
สถานีตรวจวัด :	พื้นที่ศึกษา ระยะ 300 เมตรจากแนวกึ่งกลางท่อส่งก๊าซฯ	
วิธีการตรวจวัด :	บันทึกจำนวนข้อคิดเห็นและข้อเสนอแนะจากที่ ทิมมวลชนสัมพันธ์ของโครงการ เข้าพบปะชุมชน เพื่อสร้างความสัมพันธ์ที่ดี ลดความกังวลของชุมชน และรับฟังข้อคิดเห็น/ข้อเสนอแนะจากชุมชนอย่างต่อเนื่อง	
ความถี่ :	จัดทำรายงานสรุปทุก 6 เดือน ตลอดระยะดำเนินการ	
2. แผนปฏิบัติการด้านอาชีวอนามัยและความปลอดภัย		
ดัชนีตรวจวัด :	1) สถิติอุบัติเหตุ การรั่วไหลของก๊าซธรรมชาติ และเหตุฉุกเฉินที่เกิดขึ้น 2) สถิติการเจ็บป่วย และการบาดเจ็บในระหว่างการปฏิบัติงาน 3) สุขภาพของพนักงาน	1. บันทึกการเกิดอุบัติเหตุ การรั่วไหลของก๊าซธรรมชาติ และเหตุฉุกเฉินที่เกิดขึ้น พร้อมทั้งตรวจสอบหาสาเหตุความเสียหาย และวิธีการแก้ไข โครงการได้ดำเนินการจัดทำแบบฟอร์มรายงานการสอบสวนอุบัติเหตุ (Accident Investigation Report) (ภาคผนวก พ-1) เพื่อใช้บันทึกข้อมูลการประเมินความรุนแรงของอุบัติเหตุ ประเภทของเหตุการณ์ที่เกิดขึ้น รายละเอียดของอุบัติเหตุ การวิเคราะห์สาเหตุ แนวทางการแก้ไขป้องกันการติดตามมาตรการแก้ไขและป้องกันเป็นประจำอย่างน้อยเดือนละครึ่ง นอกจากนี้ โครงการได้มีการจัดทำบันทึกการเกิดอุบัติเหตุจากการรั่วไหลของก๊าซธรรมชาติ และเหตุฉุกเฉินที่เกิดจากการดำเนินการโครงการประจำปี 2566 ดังแสดงในภาคผนวก พ-2
สถานีตรวจวัด :	พื้นที่ระบบท่อส่งก๊าซฯ โครงการ	
วิธีการตรวจวัด :	1) บันทึกการเกิดอุบัติเหตุ การรั่วไหลของก๊าซธรรมชาติ และเหตุฉุกเฉินที่เกิดขึ้น พร้อมทั้งตรวจสอบหาสาเหตุความเสียหาย และวิธีการแก้ไข 2) บันทึกสถิติการเจ็บป่วย และการบาดเจ็บในระหว่างการปฏิบัติงานของพนักงาน 3) ตรวจสอบสุขภาพของพนักงาน	

บทที่ 3

ผลการปฏิบัติตามมาตรการติดตามและตรวจสอบผลกระทบสิ่งแวดล้อม

ตารางที่ 3-1 ผลการปฏิบัติตามมาตรการติดตามและตรวจสอบผลกระทบสิ่งแวดล้อมของโครงการวางท่อส่ง
ก๊าซธรรมชาติไปยังสถานีบริการก๊าซธรรมชาติ เอ.ที.ปิโตรเลียม ของบริษัท เอ.ที.ปิโตรเลียม
จำกัด (ระยะดำเนินการ) (ต่อ)

มาตรการติดตามตรวจสอบคุณภาพสิ่งแวดล้อม		รายละเอียดการปฏิบัติตามมาตรการ และประสิทธิภาพของการดำเนินงาน
2. แผนปฏิบัติการด้านอาชีวอนามัยและความปลอดภัย (ต่อ)		
ความถี่ :	<ol style="list-style-type: none"> 1) บันทึกการเกิดอุบัติเหตุ การรั่วไหลของก๊าซธรรมชาติ และเหตุฉุกเฉินที่เกิดขึ้น พร้อมทั้งตรวจสอบหาสาเหตุความเสียหาย และวิธีการแก้ไข ปีละ 1 ครั้ง 2) บันทึกสถิติการเจ็บป่วย และการบาดเจ็บในระหว่างการปฏิบัติงานของพนักงาน ปีละ 1 ครั้ง 3) ตรวจสอบสุขภาพของพนักงาน ปีละ 1 ครั้ง 	<p>2. บันทึกสถิติการเจ็บป่วย และการบาดเจ็บในระหว่างการปฏิบัติงาน</p> <p>โครงการได้ดำเนินการจัดทำบันทึกสถิติการเจ็บป่วย และการบาดเจ็บในระหว่างการปฏิบัติงานของพนักงานที่เกี่ยวข้องอย่างน้อยเดือนละครั้ง ดังเอกสารบันทึกสถิติการเจ็บป่วย และการบาดเจ็บในระหว่างการปฏิบัติงาน ประจำปี 2567 ในภาคผนวก พ-3 โดยพบว่า ตลอดระยะเวลาที่ทางสถานีดำเนินการจำหน่ายก๊าซธรรมชาติตั้งแต่ช่วงเดือนกุมภาพันธ์ 2566 เป็นต้นมาจนถึงปัจจุบัน ไม่พบปัญหาเกี่ยวกับอุบัติเหตุ การเจ็บป่วย และการบาดเจ็บในระหว่างการปฏิบัติงานของพนักงานภายในสถานีบริการแต่อย่างใด</p> <p>3. การตรวจสอบสุขภาพประจำปีของพนักงาน</p> <p>โครงการได้ดำเนินการตรวจสอบสุขภาพประจำปี 2566 ให้กับพนักงานที่ปฏิบัติงานภายในสถานีบริการเมื่อวันที่ 3-5 มกราคม 2567 โดยแพทย์จากโรงพยาบาลหนองใหญ่ จังหวัดชลบุรี ซึ่งรายชื่อของพนักงานที่ได้รับการตรวจสอบสุขภาพ ประจำปี 2566 แสดงดังภาคผนวก ผ ส่วนในปี 2567 โครงการมีแผนที่จะตรวจสอบสุขภาพประจำปีให้กับพนักงานในช่วงเดือนพฤศจิกายน 2567 ตามที่ระบุไว้ในแผนการดำเนินงานด้านอาชีวอนามัยและความปลอดภัยสำหรับพนักงาน ประจำปี 2567 แสดงดังภาคผนวก ฎ</p>

บทที่ 3

ผลการปฏิบัติตามมาตรการติดตามและตรวจสอบผลกระทบสิ่งแวดล้อม

นอกจากนี้ โครงการยังให้ความสำคัญต่อสุขภาพอนามัย และความปลอดภัยของพนักงานที่ปฏิบัติงาน โดยมีการจัดเตรียมสิ่งอำนวยความสะดวก/อุปกรณ์ป้องกันระดับอัคคีภัย และมาตรการด้านความปลอดภัยต่างๆ ภายในสถานีบริการก๊าซธรรมชาติ ได้แก่ การติดตั้งกล้องวงจรปิด (CCTV) บริเวณอาคารสำนักงาน และบริเวณที่เป็นจุดเสี่ยงภายในสถานีบริการ การติดตั้ง Safety & Relief Valve บริเวณอาคารควบคุมความดันและวัดปริมาตรก๊าซ (Metering Room) การติดตั้งเครื่องส่งสัญญาณเมื่อเกิดก๊าซรั่ว (Gas Detector) บริเวณอาคารเครื่องสูบน้ำอัดก๊าซธรรมชาติ (Compressor) และอาคารควบคุมความดันและวัดปริมาตรก๊าซ (Metering Room) การติดตั้งระบบป้องกันอันตรายจากฟ้าผ่า (สายล่อฟ้า) บริเวณอาคารต่างๆ ภายในสถานีบริการ การติดตั้งเครื่องตรวจจับการเกิดไฟบริเวณอาคารปรับปรุงคุณภาพก๊าซ (CO₂, LNG) การจัดเตรียมชุดปฐมพยาบาลเบื้องต้นไว้ที่อาคารสำนักงาน การจัดเตรียมภาชนะรองรับขยะที่เกิดขึ้นจากกิจกรรมต่างๆ ภายในสถานีบริการ มีการกั้นเขต/กำหนดพื้นที่เฉพาะที่มีความเสี่ยงไว้บริเวณพื้นที่ปฏิบัติงาน การติดตั้งถังดับเพลิงชนิดผงเคมีแห้งไว้บริเวณอาคารหลังคาคลุมตู้จ่ายก๊าซธรรมชาติ อาคารเครื่องสูบน้ำอัดก๊าซธรรมชาติ (Compressor) อาคารควบคุมความดันและวัดปริมาตรก๊าซ (Metering Room) และบริเวณพื้นที่ที่มีความเสี่ยงต่อการเกิดไฟไหม้ภายในสถานีบริการ มีการจัดเตรียมห้องน้ำ-ห้องส้วม สำหรับบุคคลทั่วไป และสำหรับผู้พิการหรือทุพพลภาพ และคนชรา รวมถึงร้านค้า ร้านจำหน่ายอาหาร-เครื่องดื่มไว้สำหรับพนักงานและผู้มาใช้บริการภายในสถานี เป็นต้น โดยภาพรวมของสถานีบริการก๊าซธรรมชาติ เอ.ที. ปิโตรเลียม แสดงดังรูปที่ 3-1



บทที่ 3

ผลการปฏิบัติตามมาตรการติดตามและตรวจสอบผลกระทบสิ่งแวดล้อม

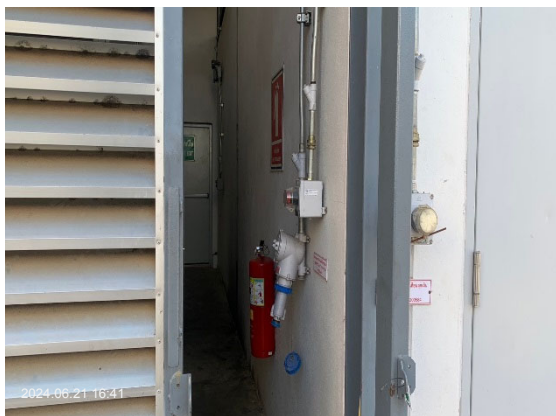
	
อาคารเครื่องสูบน้ำอัดก๊าซธรรมชาติ (Compressor)	อาคารปรับปรุงคุณภาพก๊าซ (CO ₂ , LNG)
	
อาคารควบคุมความดันและวัดปริมาตรก๊าซ (Metering Room)	จัดเตรียมห้องน้ำ-ห้องส้วม สำหรับบุคคลทั่วไป และสำหรับผู้พิการหรือทุพพลภาพ และคนชรา
	
จัดเตรียมภาชนะรองรับขยะที่เกิดขึ้นภายในสถานีบริการ และกำหนดจุดรวบรวมขยะ เพื่อจัดส่งให้กับองค์การบริหารส่วนตำบลหนองเสือช่างนำไปจัดการให้ถูกต้องและเหมาะสม	
รูปที่ 3-1 ภาพรวมของสถานีบริการก๊าซธรรมชาติ เอ.ที. ปิโตรเลียม ในระยะดำเนินการปัจจุบัน (ต่อ)	

บทที่ 3

ผลการปฏิบัติตามมาตรการติดตามและตรวจสอบผลกระทบสิ่งแวดล้อม



จัดเตรียมชุดปฐมพยาบาลเบื้องต้น (First aid kit) ไว้บริเวณอาคารสำนักงาน



ติดตั้งถังดับเพลิงไว้บริเวณจุดที่มีความเสี่ยง และบริเวณพื้นที่สถานีบริการก๊าซธรรมชาติ

รูปที่ 3-1 ภาพรวมของสถานีบริการก๊าซธรรมชาติ เอ.ที. ปิโตรเลียม ในระยะดำเนินการปัจจุบัน (ต่อ)

บทที่ 3

ผลการปฏิบัติตามมาตรการติดตามและตรวจสอบผลกระทบสิ่งแวดล้อม



รายงานผลการปฏิบัติตามมาตรการป้องกันและแก้ไขผลกระทบสิ่งแวดล้อม และมาตรการติดตามตรวจสอบผลกระทบสิ่งแวดล้อม
โครงการวางท่อส่งก๊าซธรรมชาติไปยังสถานีบริการก๊าซธรรมชาติ เอ.ที. ปิโตรเลียม ของบริษัท เอ.ที.ปิโตรเลียม จำกัด (ระยะดำเนินการ)

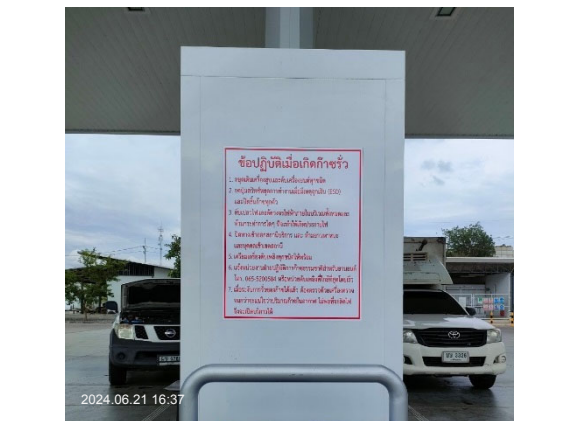
ฉบับที่ 1 รอบการดำเนินการระหว่างเดือนมกราคม - มิถุนายน 2567

บทที่ 3

ผลการปฏิบัติตามมาตรการติดตามและตรวจสอบผลกระทบสิ่งแวดล้อม



ติดตั้งป้ายเตือนอันตรายไว้บริเวณจุดที่มีความเสี่ยง และบริเวณพื้นที่สถานีบริการก๊าซธรรมชาติ

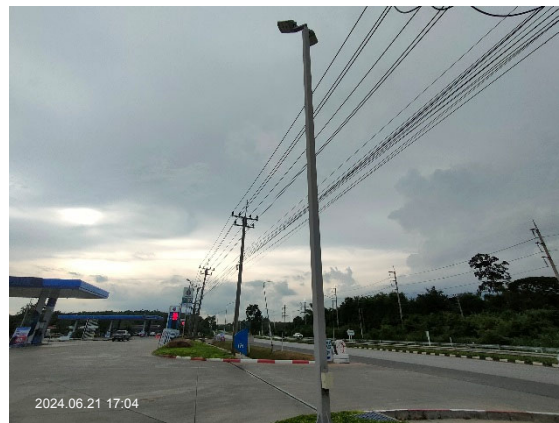


ติดตั้งกฎความปลอดภัยสถานีก๊าซ และข้อปฏิบัติเมื่อเกิดก๊าซรั่วไว้บริเวณสถานีบริการ

รูปที่ 3-1 ภาพรวมของสถานีบริการก๊าซธรรมชาติ เอ.ที. ปิโตรเลียม ในระยะดำเนินการปัจจุบัน (ต่อ)

บทที่ 3

ผลการปฏิบัติตามมาตรการติดตามและตรวจสอบผลกระทบสิ่งแวดล้อม



ติดตั้งโคมไฟส่องสว่างไว้โดยรอบสถานีบริการก๊าซธรรมชาติ



กำหนดพื้นที่สำหรับจอดรถของผู้มาใช้บริการ เพื่อป้องกันการเกิดอุบัติเหตุระหว่างการเติมก๊าซ

รูปที่ 3-1 ภาพรวมของสถานีบริการก๊าซธรรมชาติ เอ.ที. ปิโตรเลียม ในระยะดำเนินการปัจจุบัน (ต่อ)

บทที่ 3

ผลการปฏิบัติตามมาตรการติดตามและตรวจสอบผลกระทบสิ่งแวดล้อม



กำหนดพื้นที่สำหรับจอดรถของผู้มาใช้บริการ เพื่อป้องกันการเกิดอุบัติเหตุระหว่างการเติมน้ำมัน (ต่อ)



ติดตั้งขั้นตอนการปฏิบัติงานการเติมน้ำมันธรรมชาติไว้บริเวณตู้จ่ายก๊าซธรรมชาติ

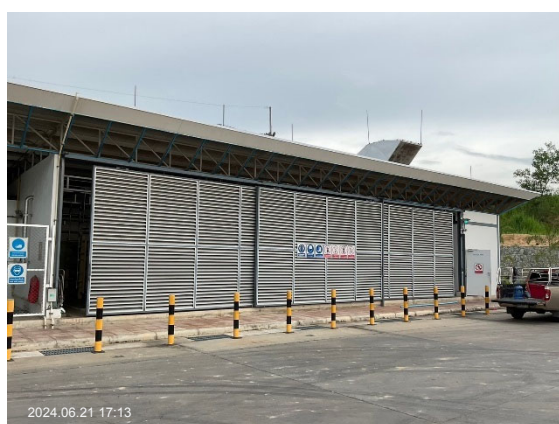


ติดตั้งระบบป้องกันอันตรายจากฟ้าผ่า (สายล่อฟ้า) บริเวณอาคารหลังคาคลุมตู้จ่ายก๊าซ จำนวน 18 จุด บริเวณอาคารเครื่องสูบน้ำอัดก๊าซธรรมชาติ (Compressor) จำนวน 18 จุด บริเวณอาคารควบคุมความดันและวัดปริมาตรก๊าซ (Metering Room) จำนวน 18 จุด และบริเวณอาคารปรับปรุงคุณภาพก๊าซ (CO₂, LNG) จำนวน 1 จุด

รูปที่ 3-1 ภาพรวมของสถานีบริการก๊าซธรรมชาติ เอ.ที. ปิโตรเลียม ในระยะดำเนินการปัจจุบัน (ต่อ)

บทที่ 3

ผลการปฏิบัติตามมาตรการติดตามและตรวจสอบผลกระทบสิ่งแวดล้อม



ติดตั้งระบบป้องกันอันตรายจากฟ้าผ่า (สายล่อฟ้า) บริเวณอาคารหลังคาคลุมตู้จ่ายก๊าซ จำนวน 18 จุด บริเวณอาคารเครื่องสูบน้ำอัดก๊าซธรรมชาติ (Compressor) จำนวน 18 จุด บริเวณอาคารควบคุมความดันและวัดปริมาตรก๊าซ (Metering Room) จำนวน 18 จุด และบริเวณอาคารปรับปรุงคุณภาพก๊าซ (CO₂, LNG) จำนวน 1 จุด (ต่อ)

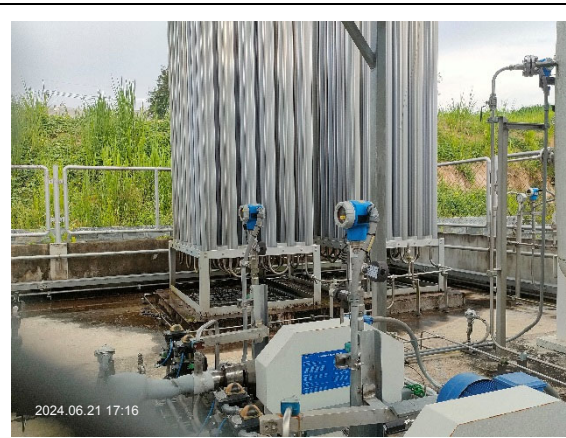
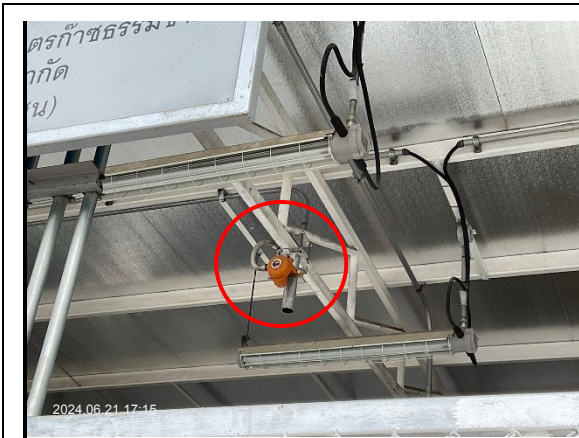


ติดตั้งระบบสัญญาณแจ้งเตือนเหตุฉุกเฉินไว้ภายในสถานีบริการ

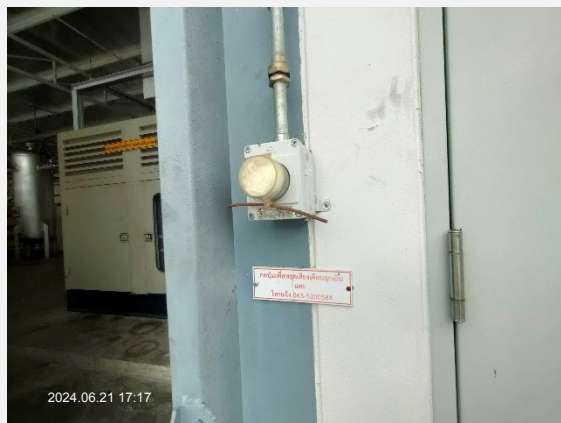
รูปที่ 3-1 ภาพรวมของสถานีบริการก๊าซธรรมชาติ เอ.ที. ปิโตรเลียม ในระยะดำเนินการปัจจุบัน (ต่อ)

บทที่ 3

ผลการปฏิบัติตามมาตรการติดตามและตรวจสอบผลกระทบสิ่งแวดล้อม



ติดตั้งเครื่องส่งสัญญาณเมื่อก๊าซรั่ว (Gas Detector) เพื่อตรวจสอบการรั่วไหลของก๊าซบริเวณสถานีบริการ



ติดตั้งสวิทช์หยุดการทำงานเมื่อมีเหตุฉุกเฉินไว้บริเวณหัวจ่ายก๊าซธรรมชาติ และบริเวณตู้จ่ายก๊าซธรรมชาติ



ติดตั้งระบบสัญญาณไฟเพื่อตรวจจับและแจ้งเตือน
สถานะที่ปลอดภัยของการผสมก๊าซคาร์บอนไดออกไซด์

จัดทำรางเก็บสายไฟสำหรับระบบท่อส่งก๊าซธรรมชาติ
เพื่อความปลอดภัยและความเป็นระเบียบเรียบร้อย

รูปที่ 3-1 ภาพรวมของสถานีบริการก๊าซธรรมชาติ เอ.ที. ปิโตรเลียม ในระยะดำเนินการปัจจุบัน (ต่อ)

บทที่ 3

ผลการปฏิบัติตามมาตรการติดตามและตรวจสอบผลกระทบสิ่งแวดล้อม



ติดตั้งกล้องวงจรปิด (CCTV) บริเวณอาคารสำนักงาน



ติดตั้ง Safety & Relief Valve บริเวณอาคารควบคุม
ความดันและวัดปริมาตรก๊าซ (Metering Room)



ติดตั้งสายดินบริเวณที่มีการใช้งานของอุปกรณ์ไฟฟ้า เพื่อป้องกันอันตรายจากกรณีที่มีกระแสไฟฟ้ารั่ว

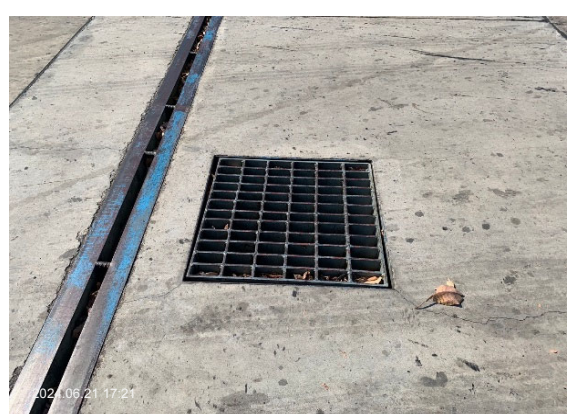
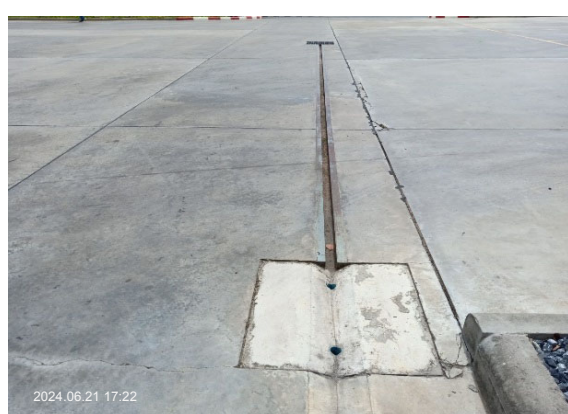


จัดทำรางระบายน้ำ และรางรวบรวมน้ำเสียไว้บริเวณจุดต่างๆ ภายในสถานบริการ

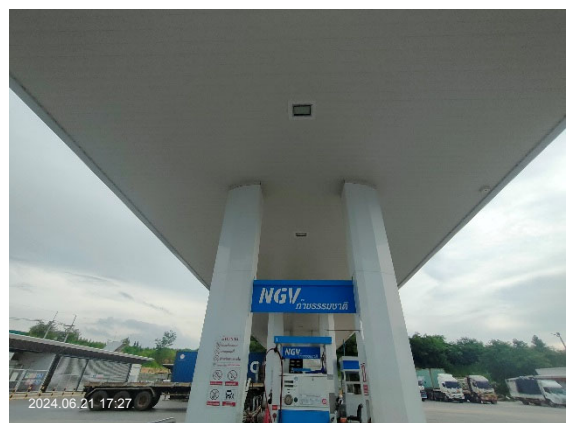
รูปที่ 3-1 ภาพรวมของสถานบริการก๊าซธรรมชาติ เอ.ที. ปิโตรเลียม ในระยะดำเนินการปัจจุบัน (ต่อ)

บทที่ 3 |

ผลการปฏิบัติตามมาตรการติดตามและตรวจสอบผลกระทบสิ่งแวดล้อม



จัดทำรายงานน้ำ และรวบรวมน้ำเสียไว้บริเวณจุดต่างๆ ภายในสถานีสบริการ (ต่อ)



ติดตั้งระบบไฟฟ้าที่ใช้ภายในสถานีสบริการเป็นชนิดป้องกันการระเบิด (Explosion Proof)

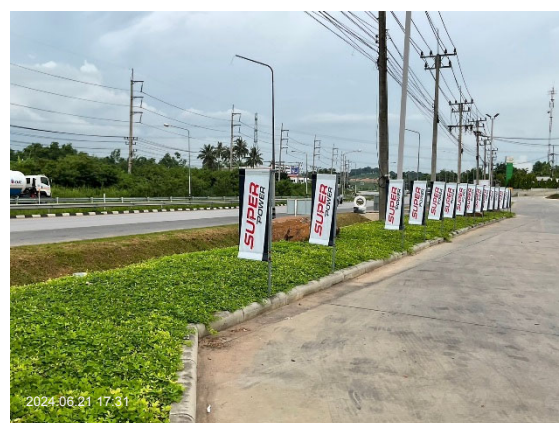
รูปที่ 3-1 ภาพรวมของสถานีสบริการก๊าซธรรมชาติ เอ.ที. ปิโตรเลียม ในระยะดำเนินการปัจจุบัน (ต่อ)

บทที่ 3

ผลการปฏิบัติตามมาตรการติดตามและตรวจสอบผลกระทบสิ่งแวดล้อม



ติดตั้งระบบไฟฟ้าที่ใช้ภายในสถานีบริการเป็นชนิดป้องกันการระเบิด (Explosion Proof) (ต่อ)



ติดป้ายสถานีบริการแจ้งให้ผู้ใช้บริการรับทราบ

รูปที่ 3-1 ภาพรวมของสถานีบริการก๊าซธรรมชาติ เอ.ที. ปิโตรเลียม ในระยะดำเนินการปัจจุบัน (ต่อ)

บทที่ 3

ผลการปฏิบัติตามมาตรการติดตามและตรวจสอบผลกระทบสิ่งแวดล้อม



ติดป้ายแสดงราคาจำหน่ายก๊าซธรรมชาติไว้ที่สถานีบริการ



การจำหน่ายก๊าซธรรมชาติให้กับยานยนต์ในปัจจุบัน

รูปที่ 3-1 ภาพรวมของสถานีบริการก๊าซธรรมชาติ เอ.ที. ปิโตรเลียม ในระยะดำเนินการปัจจุบัน (ต่อ)

บทที่ 3

ผลการปฏิบัติตามมาตรการติดตามและตรวจสอบผลกระทบสิ่งแวดล้อม

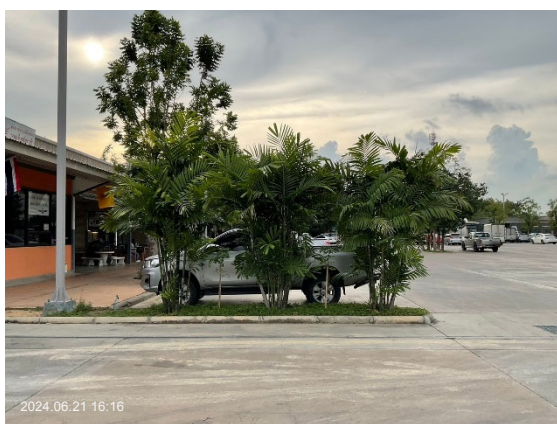


ปรับปรุงภูมิทัศน์พื้นที่ภายในสถานีบริการให้เกิดความสวยงาม

รูปที่ 3-1 ภาพรวมของสถานีบริการก๊าซธรรมชาติ เอ.ที. ปิโตรเลียม ในระยะดำเนินการปัจจุบัน (ต่อ)

บทที่ 3 |

ผลการปฏิบัติตามมาตรการติดตามและตรวจสอบผลกระทบสิ่งแวดล้อม



ปรับปรุงภูมิทัศน์พื้นที่ภายในสถานีบริการให้เกิดความสวยงาม (ต่อ)

รูปที่ 3-1 ภาพรวมของสถานีบริการก๊าซธรรมชาติ เอ.ที. ปิโตรเลียม ในระยะดำเนินการปัจจุบัน (ต่อ)